

MASTERPLAN RIJKSMUSEUM AMSTERDAM



de architectengroep

Architect

prof. ir. Hans Ruijsenaars

Opdrachtgever

Rijksgebouwendienst

Opdracht

1995

Werknummer

9500

9100
Rijksmuseum
Amsterdam

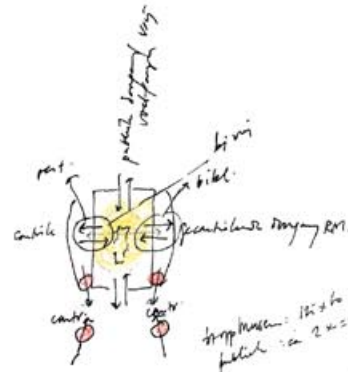
'skilling' no.

Compex
Bijlage
Picty
etc.

↳ kwaliteit: ontwerp / minimalistisch materiaal
↳ kwaliteit: ambacht → monument

CS Adv
Bouw
Bouw
Particulier
etc.

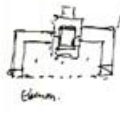
1000
2670
1100
~8000



stoppelruimte: 150 x 100 = 15.000 m²
 per sept. p. 1: 100.000 m²
 per sept. p. 2: 20.000 m²
 per sept. p. 3: 30.000 m²

280000: 13.223 m²
 per sept. p. 1: 390
 bevestiging: 80
 rekensysteem: 150
 kabel: 200
 kabel: 200
 kabel: 200
 kabel: 200

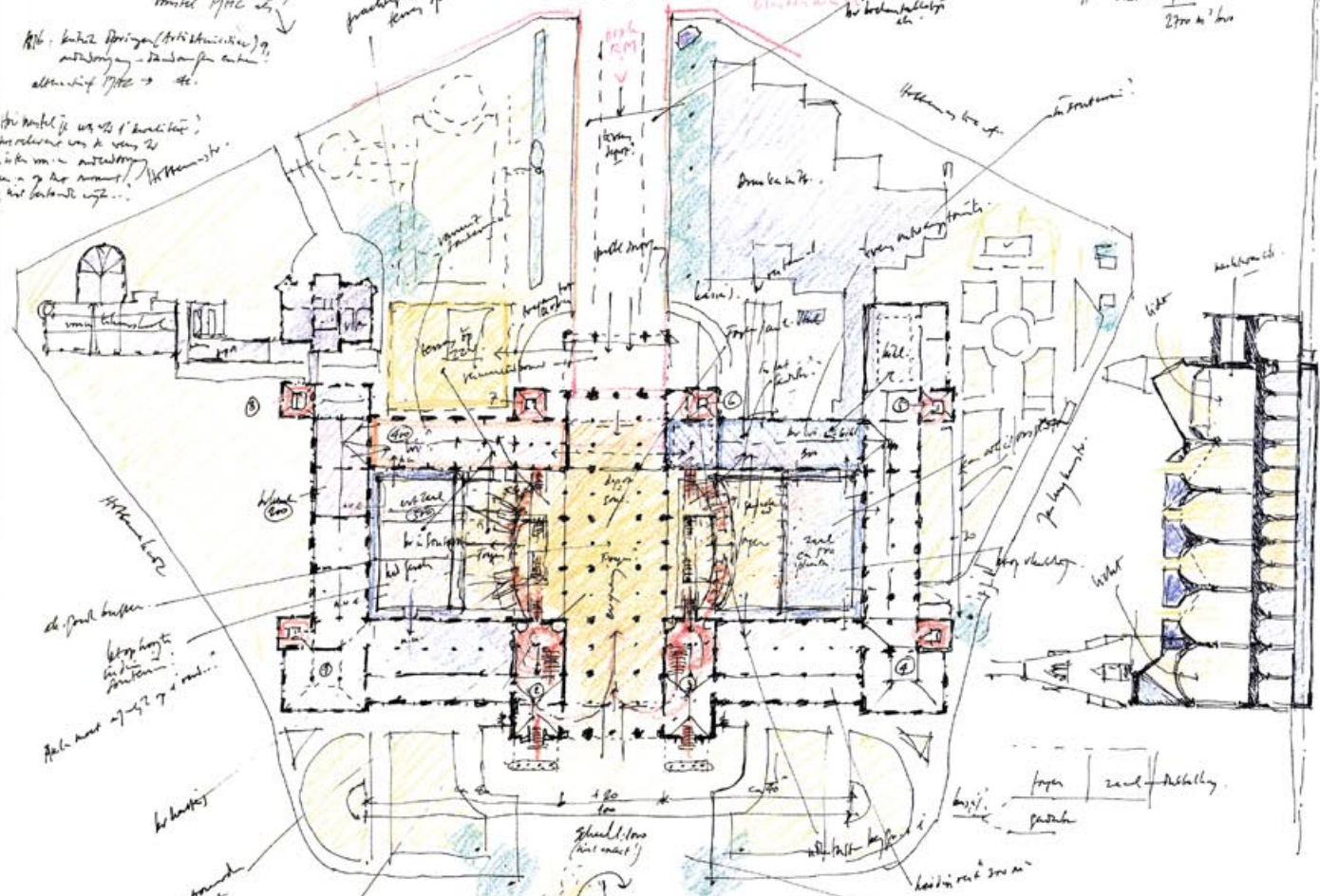
Maat: kantoor 800
 2000 498
 2000 710
 2000 80
 2000 130
 2000 2000



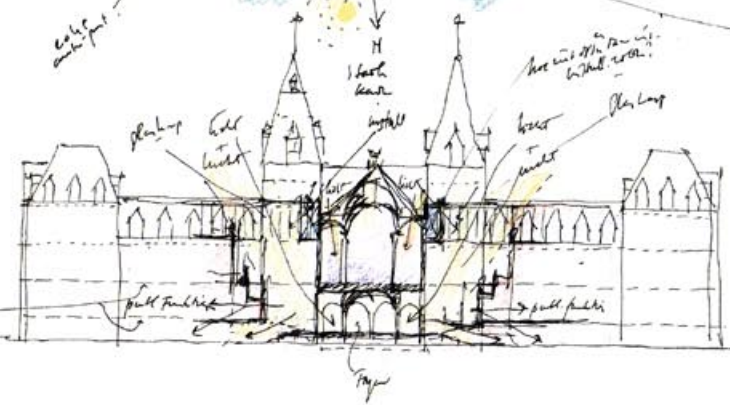
1863 (2. plan) (Remond)
 Totaal volume dat niet past in Rijksmuseum structure dat de reorganisatie (vrijheid de bouw)
 plan A: 2000 m² + centrale zaal

1863 is project → Compex (1863) → stoppen → monument!
 1863 is project → Compex (1863) → stoppen → monument!
 1863 is project → Compex (1863) → stoppen → monument!

1863: kerk (1863) (1863) (1863)
 1863: kerk (1863) (1863) (1863)
 1863: kerk (1863) (1863) (1863)



1863: kerk (1863) (1863) (1863)
 1863: kerk (1863) (1863) (1863)
 1863: kerk (1863) (1863) (1863)



1863: kerk (1863) (1863) (1863)
 1863: kerk (1863) (1863) (1863)
 1863: kerk (1863) (1863) (1863)

1863: kerk (1863) (1863) (1863)
 1863: kerk (1863) (1863) (1863)
 1863: kerk (1863) (1863) (1863)

6 mei 1995

Het Rijksmuseum is een belangwekkend instituut. Aan de rand van de oude binnenstad en aan het hoofd van het nieuwe museumplein bevindt het gebouw zich op een prominente plek. Sinds de opening in 1885 is het uiterlijk gelukkig vrijwel ongewijzigd gebleven. Het interieur echter is gaandeweg verstikt geraakt. Vooral door het dicht bouwen van de beide binnenhoven is de lucht en het licht uit het museum geperst. Het prachtige concept van P.J.H. Cuypers met als motto 'Toute forme qui n'est pas indiquée par la structure doit être repoussée (Viollet le Duc) is in zijn essentie aangetast: de structuur De onderdoort met voorheen zicht op het inwendige is een donkere tunnel geworden. Als een mes snijdt de tunnel door het museum en splijt de begane grond in twee afzonderlijke delen. Het raakvlak tussen museum en het publieke domein is teruggedrongen en naar weerskanten weggedrukt. Het ticketoffice werd zelfs naar buiten geperst. De inmiddels ruim 1 miljoen bezoekers per jaar moeten ontoelaatbare drempels overwinnen om binnen te komen. Eenmaal binnen volgt een vrijwel oriëntatieloze rondgang zonder de voor een museum zo noodzakelijke ontspanning. Het niet-kijken, de ontspanning, de stilte in de muziek, krijgt nauwelijks een kans. De structuur van het gebouw draagt niet meer bij aan plaatsbepaling en rust. Het kijken is verplichte consumptie geworden.

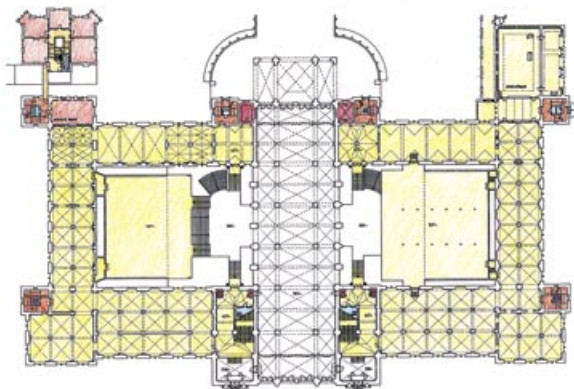
Opvallend is dat in het werk van Cuypers, Peters en Berlage vooral het ambachtelijke en decoratieve karakter beklijft. De heldere organisatie, de ruimtelijke ontwikkeling, de structuur krijgt vaak niet de aandacht die ze verdient. Het Rijksmuseum heeft daar in de loop der tijd ernstig onder geleden. Een helder concept, een heldere plattegrond is onder de toenemende interne druk en vele ad-hoc beslissingen verdwenen. Zou het mogelijk zijn deze ontwikkeling te stoppen en mogelijk zelfs terug te buigen in de richting van de oorspronkelijke helderheid? De recente planvorming voor het museumplein kan een keerpunt betekenen voor het Rijksmuseum. In deze plannen wordt het plein van niet-ruimte tot ruimte. Van achterkant van diverse gebouwen tot verbinding, van restruimte, van leegte, tot ruimte waaraan. Het doorgaande verkeer snijdt er niet meer dwars doorheen maar vindt z'n weg aan de randen, er omheen. Het Rijksmuseum krijgt twee gezichten naar de oude binnenstad en naar het museumplein. Aan het hoofdeind van het plein krijgt de onderdoorgang de functie van 'Foyer' toebedeeld. Een publieke ruimte van waaruit het plein betreden wordt. Dit is de kans om ook vanuit deze ruimte het museum te ontsluiten, een groter raakvlak te krijgen met de bezoekers. Ruimte voor kaartverkoop, entree, garderobe en foyer. Toegang van daaruit naar restaurant, boekwinkel en gehoorzaal. In het hart van het museum, verbindingsruimte, trefpunt, geen donkere doorgaande tunnel met fietsen en bromfietsen maar een verblijfsruimte met lucht en licht aan weerskanten. De eerste uitnodiging tot verdere verkenning. Een eerste stap terug naar de oorspronkelijke helderheid bij de gratie van daglicht.

entree niveau

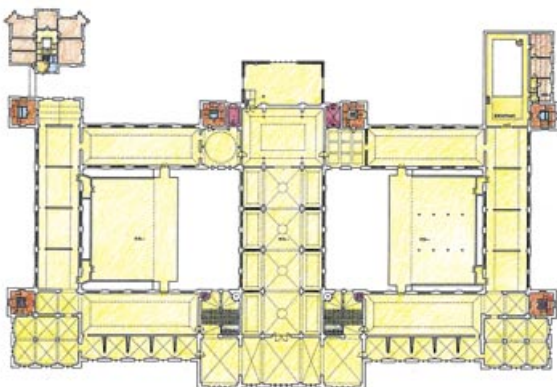
De centrale onderdoorgang wordt de nieuwe entree van het Rijksmuseum. Als Foyer van het Museum én het Museumplein geeft het rechtstreeks toegang tot auditorium, restaurant en winkel. Kassa's, garderobes en publieke toiletvoorzieningen bevinden zich uiteraard ook in dit gebied. Daglicht kan weer net als voorheen via de binnenhoven doordringen tot in de voormalige onderdoorgang.

bel-etage

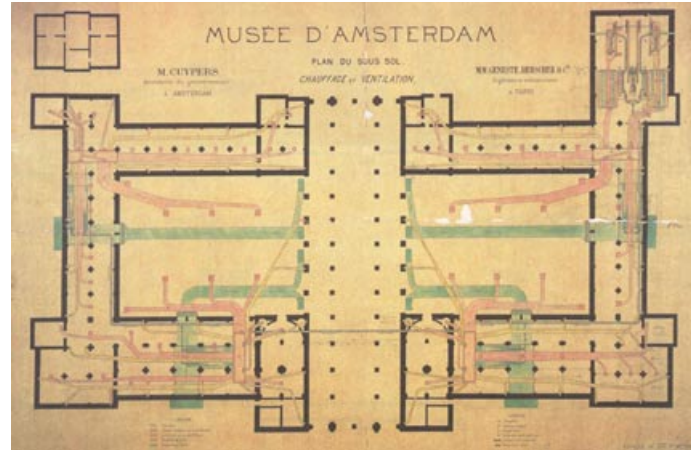
Herbestemming van de gehele bel-etage tot expositieruimte zoals in het oorspronkelijke plan van Cuypers is de belangrijkste ingreep op dit niveau. Restaurant, kantoren, en werkruimten verdwijnen van deze laag. Door het nieuwe installatie-Masterplan kunnen de verlaagde plafonds weer worden verwijderd en wordt de gewelfstructuur weer zichtbaar. In de binnenhoven zijn nog delen van de later ingebouwde vloeren gehandhaafd ten behoeve van de studiecollectie en bijzondere tentoonstellingen. De oorspronkelijke toegangen vanuit de binnenhoven worden weer hersteld en daarmee onderdeel van de hoofd-publieksontsluiting. Nabij de Foyer kan weer daglicht binnentreden in de trappenhuisen en de expositieruimten. Langs de bibliotheek wordt de bestaande verbinding naar de zuidvleugel weer geactiveerd.



plattegrond bel-etage



plattegrond eerste verdieping



Masterplan rijksmuseum van P.J.H. Cuypers

eerste verdieping

Ook de eerste verdieping wordt geheel bestemd voor expositie. Het auditorium verdwijnt naar het souterrain. De bebouwing van de binnenhoven wordt maar zeer gedeeltelijk gehandhaafd ten behoeve van de studiecollectie en bijzondere tentoonstellingen. Verlaagde plafonds worden ook hier verwijderd en de oorspronkelijke ruimtevorm van de zalen met bovenlicht en de gewelfstructuur in de hoekruimte wordt weer zichtbaar. De indrukwekkende bibliotheek wordt weer waarneembaar vanuit de tentoonstellingsruimten.

Op dit hoofd-expositieniveau is het prachtige ruimte-concept van Cuypers het best waarneembaar. Zalen met bovenlicht voor geconcentreerd kijken worden afgewisseld met hoek- en overgangsruiden met uitzicht op de buitenwereld en de binnenhoven. De ontspanning, de oriëntatie, de stilte in de muziek, is weer onderdeel van de totale compositie.

Een belangrijk uitgangspunt van dit Masterplan is de gedachte dat de historisch gegroeide afzonderlijke collectiegroepen mogelijk tot een nieuwe synergie zouden kunnen komen in een meer gemengde opstelling. Abrupte en desoriënterende overgangen zoals thans in het museum aanwezig, kunnen daarmee voorkomen worden en een grotere natuurlijke samenhang tussen de verschillende collectiedelen kan een interessante verrijking betekenen.

Een tweede belangrijke suggestie bij het Masterplan was de mogelijkheid te onderzoeken de voor het museum belangrijke grote tijdelijk tentoonstelling niet meer in het hoofdgebouw te houden, maar bijvoorbeeld in de zuidvleugel of elders. Hiermee kan voorkomen worden dat voortdurend aanzienlijke en onrustgevende verbouwingen moeten plaatsvinden in het hoofdgebouw.

Projectmedewerkers: Piet Besteman, Ron Mayer, Eric Meisner, Jan Oudeman, Rob Pommerel, Frank Veltmeijer.

