

# LABORATORIUMGEBOUW ATO WAGENINGEN



## de architectengroep

### Architect

prof. ir. Hans Ruijsenaars

### Opdrachtgever

Ministerie van Landbouw, Natuurbeheer en Visserij

### Constructeur

Adviesbureau Heijckmann, Huissen

### Hoofdaannemer

IBC Bouwgroep bv, Best

### Opdracht

1990

### Bouwjaar

1992-1993

### Bruto oppervlak

11.486 m<sup>2</sup>

### Bouwsom

€ 6.214.000,00 / f 13.670.00,00  
(excl. btw en honorarium)

### Fotografie

Michel Claus

### Werknummer

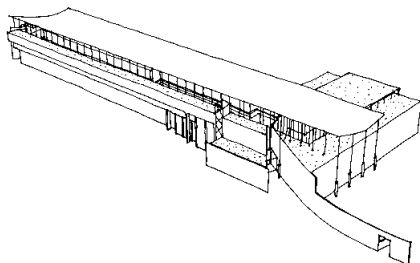
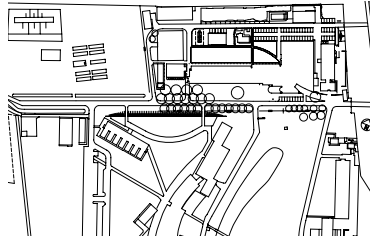
9013

Hoe maak je een omgeving waarin essentiële vragen bovenkomen, waarin tijdelijke omstandigheden vervagen en fundamenteel besef groeit. Onderzoekers zijn als kunstenaars, zoekend naar essenties, niet alleen aan de laboratoriumtafel of in het atelier, maar vooral ook daarbuiten. Contact met mede-onderzoekers, met de elementen, de natuur om ons heen, is minstens zo essentieel als het geconcentreerde onderzoek zelf. De verbinding tussen de gevraagde ruimten is dan ook zeker zo belangrijk als de gevraagde ruimte zelf. Het 'tussen', de samenhang, meestal geen bewust onderdeel van het programma van eisen, zorgt hopelijk voor dat contact en die ontspanning.

De drie ruimtelijke basisbestanddelen van Agrotechnologisch onderzoek bevinden zich bij elkaar onder één dak. Eerst zijn er de studiecellen waar de onderzoekers, in afzondering en uitkijkend over het 'village green', fundamenteel nadenken en tot hypotheses komen. Vervolgens zijn er de laboratoriumruimten, gesitueerd op het noorden, waar op kleine schaal de eerste experimenten in werkelijkheid kunnen worden getoetst. Bij gebleken geschiktheid tenslotte, kan in de technologiehal op grotere schaal een proefopstelling worden gemaakt. De interactie tussen de drie soorten ruimte is groot en minder lineair als hierboven geschetst. De ruimte tussen de onderdelen probeert bij te dragen aan ontspanning, op weg naar nieuwe concentratie.

De centrale hal, bepaald door het over alle ruimte-soorten doorlopende dak, vormt de verbinding. Architectuur van verbinding, samenhang. De centrale hal als grote verbindende ruimte zorgt niet alleen voor een ruimtelijk contact tussen de drie ruimtesoorten maar vooral ook voor de functionele verkeersbewegingen.

Door de kantoorvertrekken in vier lagen boven elkaar naar boven toe te laten uitkragen ontstaat een grote ruimte waarin bruggen en trappen de verbindingen vormen tussen de autonoom geconstrueerde gebouwdelen en tevens de nivo-verschillen tussen de verschillende verdiepingshoogtes kunnen opvangen. Door de uitkraging van de kantoorvleugel en het optillen van het lange dak komt over de volle lengte van het gebouw (140 m) royaal daglicht tussen de bouwdelen. De tocht van de studiecél naar het laboratorium is niet door een donkere gang maar door een heldere open ruimte. Daglicht herstelt in de 'dwaalruimte' het contact met de omgeving en de seizoenen. Midden in de centrale hal bevindt zich als ondersteuning van het dak een rij vrijstaande kolommen die de ruimte naar de einden toe deelt maar ter plaatse van de beschouwer de breedte van de tussenruimte intact laat.

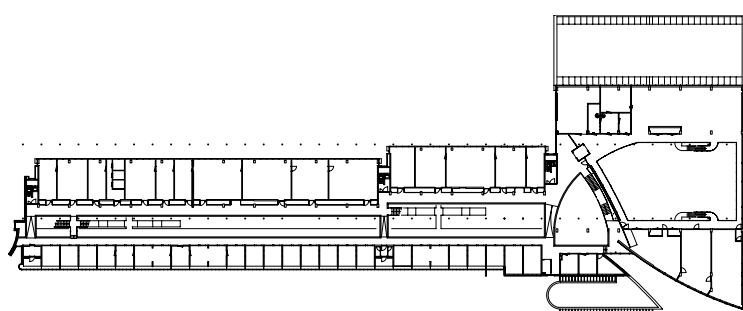
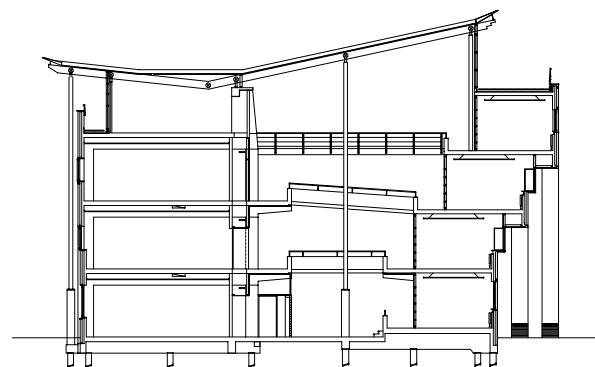




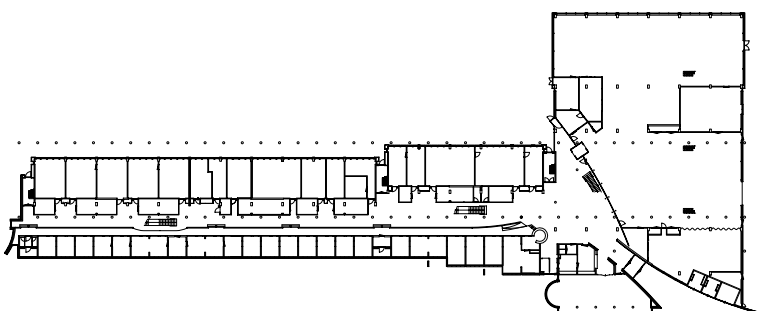


Bij beweging in langsrichting door het gebouw verandert hierdoor het perspectief voortdurend. Pas in beweging wordt het gebouw ervaren en de lengte gerelativeerd. Vanuit de drie activiteiten, bedenken, uitproberen op kleine schaal in het laboratorium en het maken van een proefopstelling op grotere schaal, ontstaat een nieuwe typologie voor een laboratoriumgebouw. De drie ruimtesoorten vormen tezamen één grote tussenruimte die vorm geeft aan ontspanning en interactie. Daglicht, beweging en zwaartekracht zijn de belangrijkste bouwmaterialen om ruimte te maken voor fundamenteel onderzoek.

*Projectmedewerkers: Eric Meisner, Ton Gilissen, Ruud van der Kroft, Edwin Keeman, Sjef Bonnemaaijers, Marten Hoogenhout*



tweede verdieping



begane grond





